

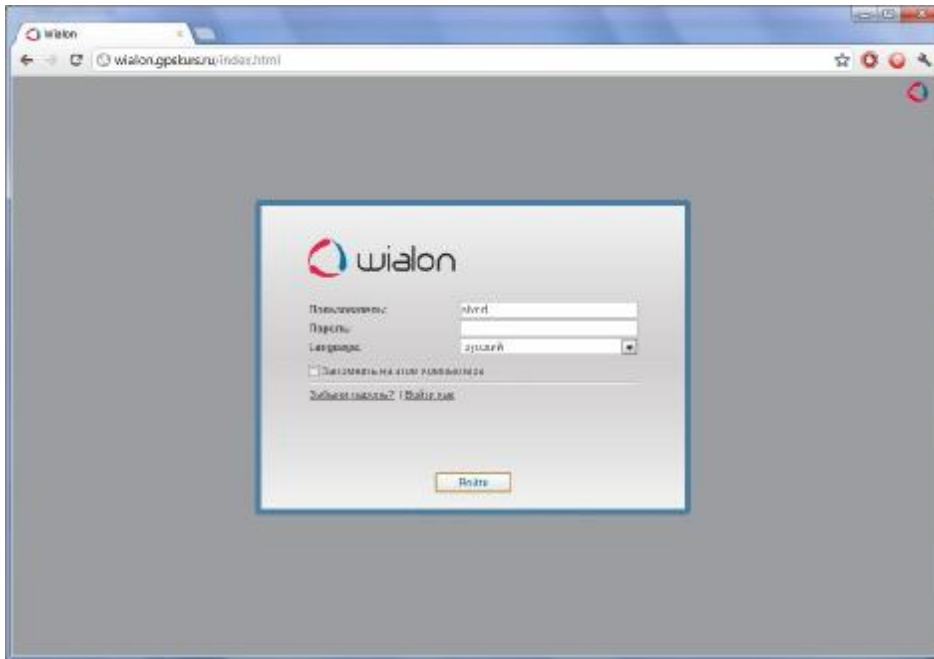
МОНИТОРИНГ ТРАНСПОРТА

WIALON. Краткая инструкция.

1. Вход на сайт мониторинга

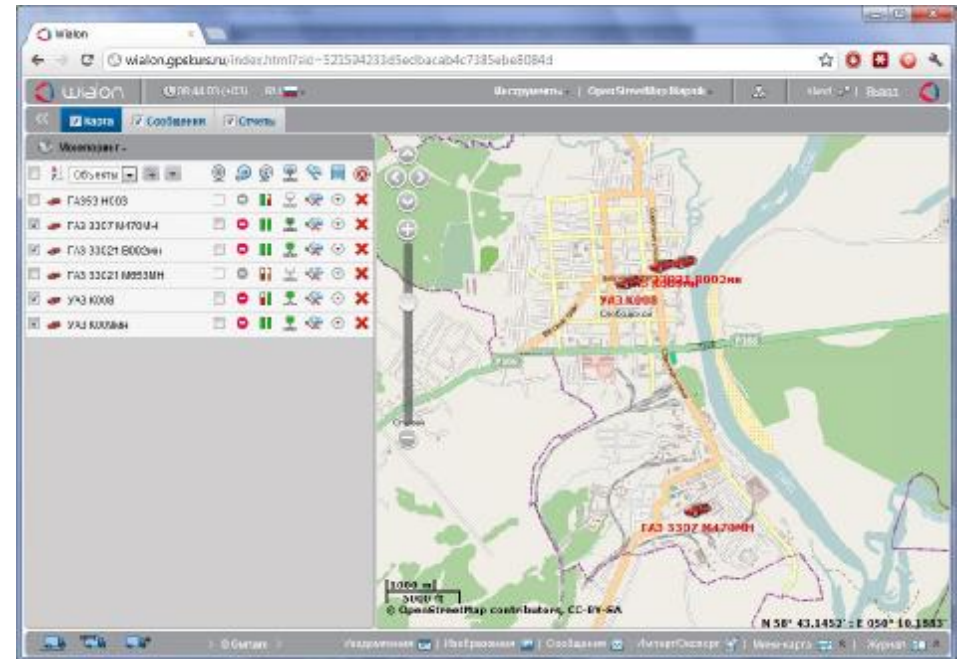
На стартовой странице <http://wialon.gpskurs.ru> введите свое имя пользователя и пароль, нажмите «Войти».

Поддерживаемыми браузерами являются: Mozilla Firefox 3+, Opera 10.0+, Internet Explorer 8+, Google Chrome 11+

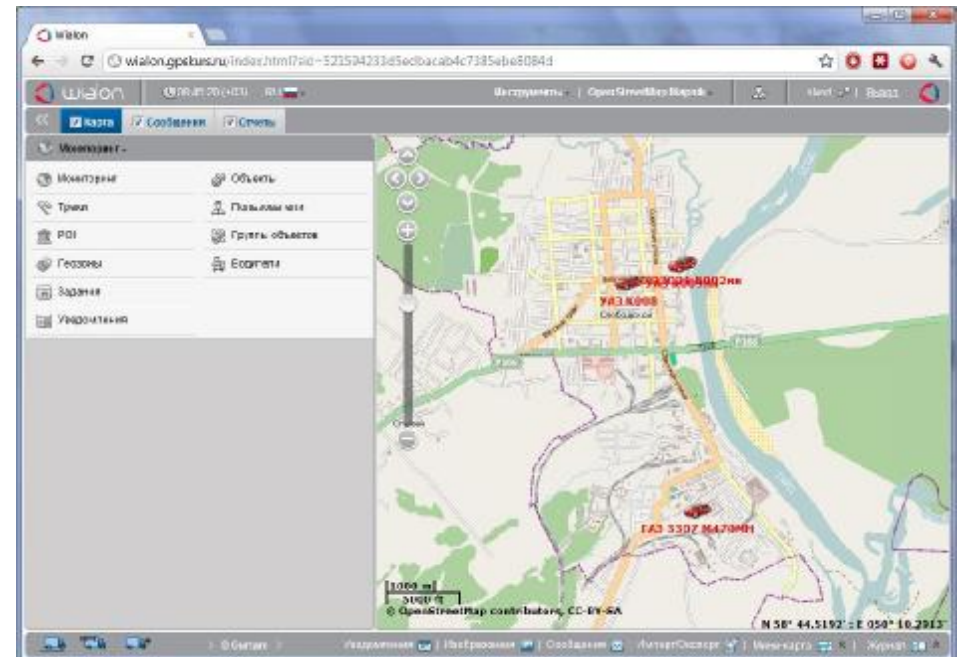


2. Интерфейс

Вы вошли в интерфейс пользователя системы мониторинга. Справа отображается карта, а также отчеты и сообщения — в зависимости от выбранного режима. Слева — рабочая область. Над рабочей областью располагается переключатель режимов «карта — сообщения — отчеты».



Вкладки на рабочей области могут меняться: «Мониторинг», «Треки», «Мои Места», «Геозоны», «Уведомления», «Задания» и т.д. Для переключения между вкладками подведите курсор мыши и выберите нужную из списка.

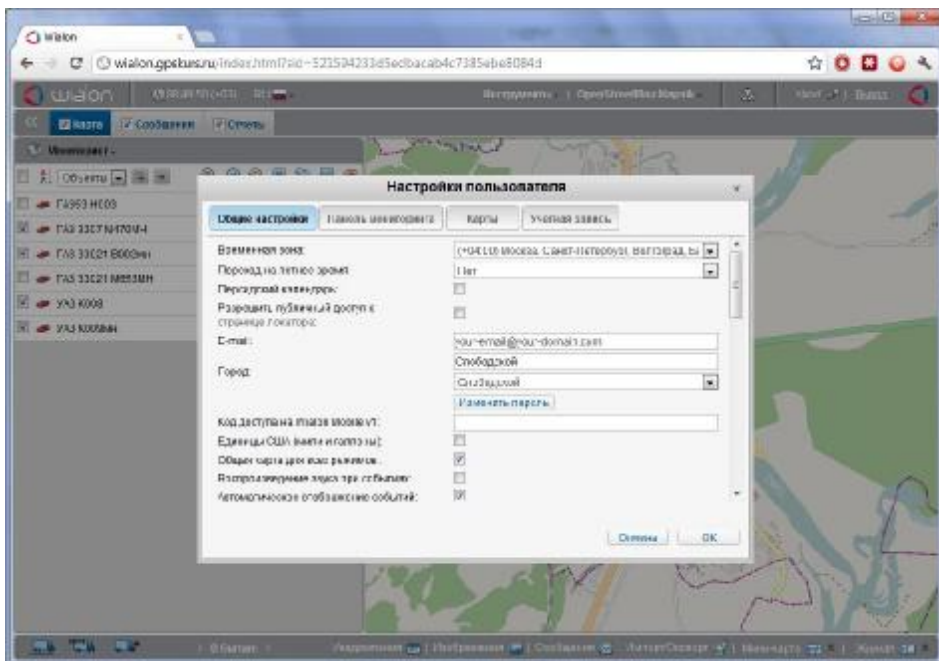


Перетягивая карту левой кнопкой мыши, а также масштабируя ее при помощи колеса прокрутки мыши, переместитесь к месту (городу), которое будет для Вас основным в процессе мониторинга.

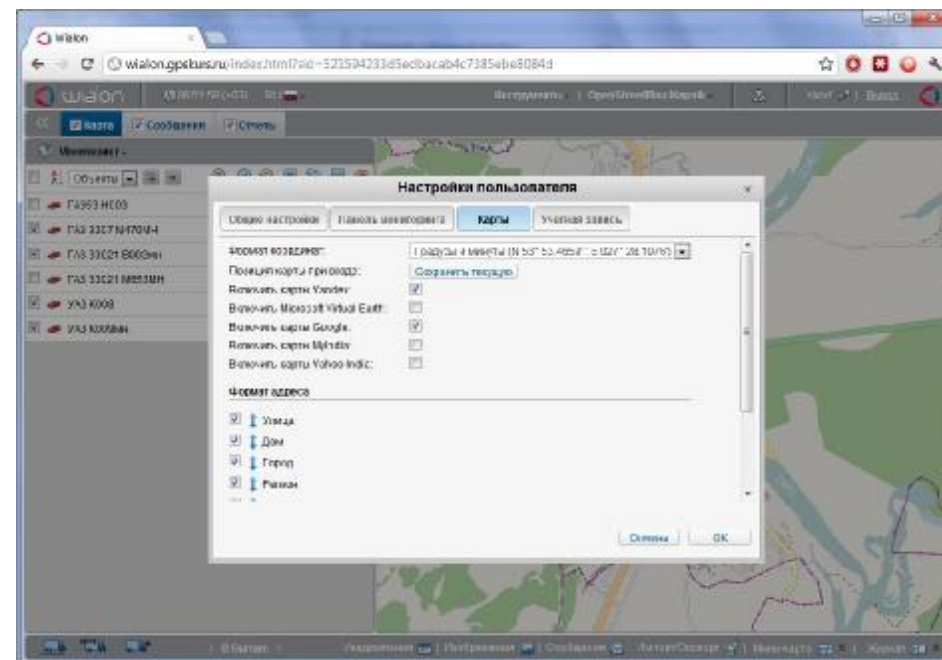
3. Пользовательские настройки



Откройте диалог настроек пользователя (кнопка в верхней панели). Укажите свою временную зону, которая важна для корректного отображения времени в отчетах, сообщениях, подсказках



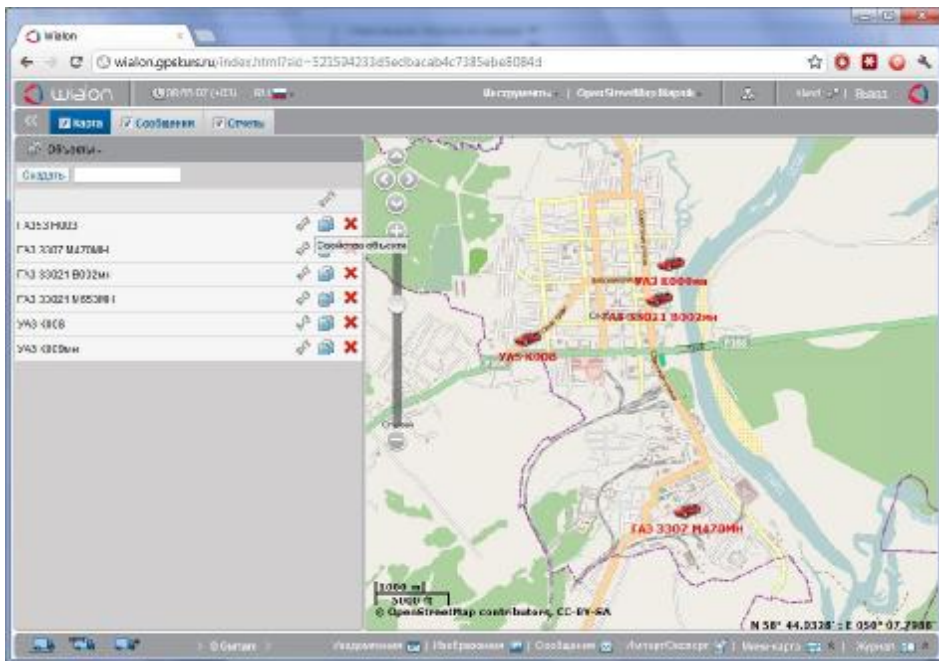
Перейдите на вкладку «Карты» и нажмите на кнопку «Сохранить текущую». Это необходимо для того, чтобы выбранная Вами текущая позиция карты восстанавливалась при каждом последующем входе в систему. Когда работа с настройками будет закончена, нажмите «ОК» для сохранения новых настроек. Страница будет перезагружена.



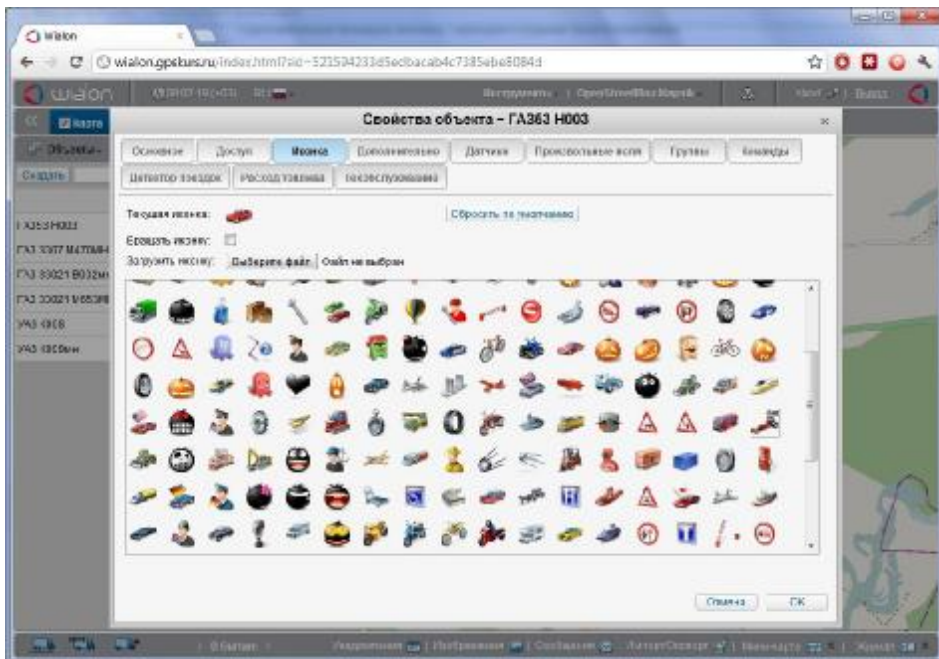
4. Работа с объектом

ВНИМАНИЕ! При редактировании объекта будьте внимательны, изменение типа используемого оборудования, уникального ID (IMEI или серийный номер) и телефонного номера SIM-карты возможно только по согласованию с техподдержкой.

Перейдите на вкладку «Объекты» на рабочей панели, нажмите на иконку «Свойства объекта»

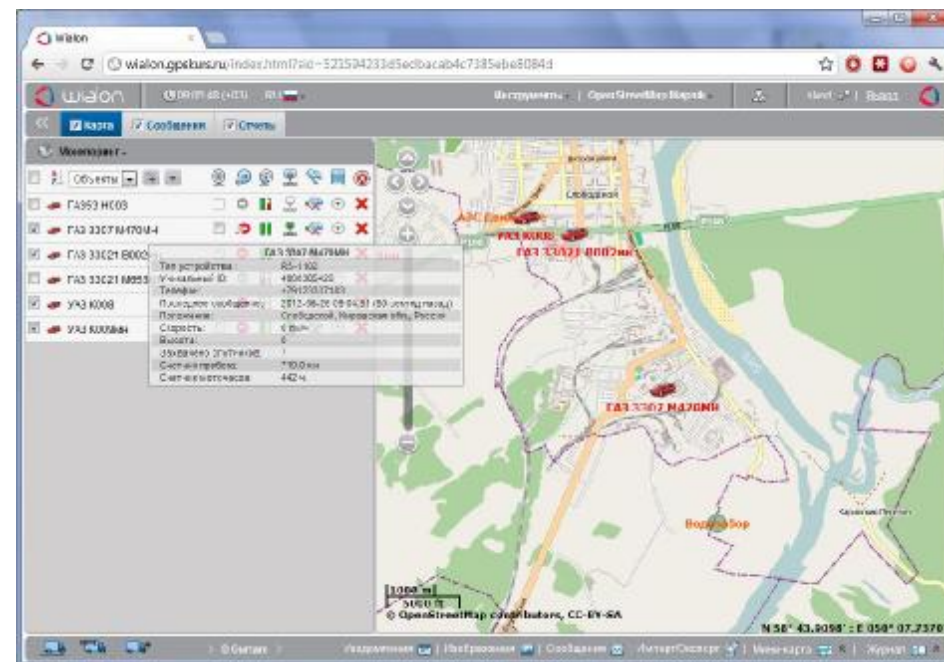


На вкладке «Иконка» можно выбрать картинку, которой объект будет отображаться на карте. Для этого нажмите на кнопку «Библиотека иконок» и выберите из предложенных.



Сохраните изменения нажав на кнопку «OK»

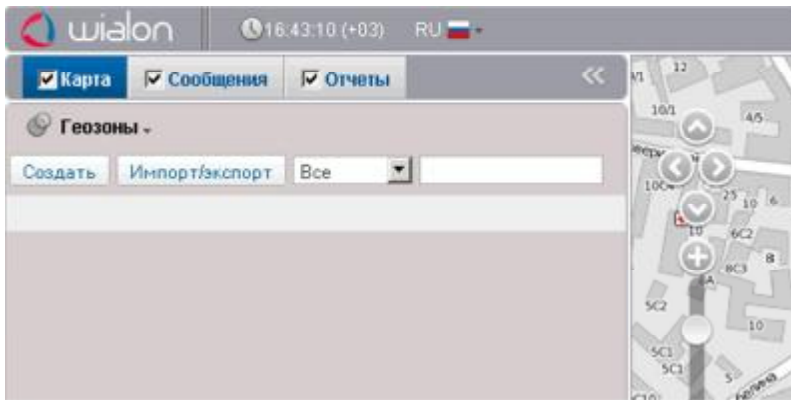
Перейдите обратно на панель «Мониторинг». Кликните по имени объекта, чтобы он отобразился на карте.



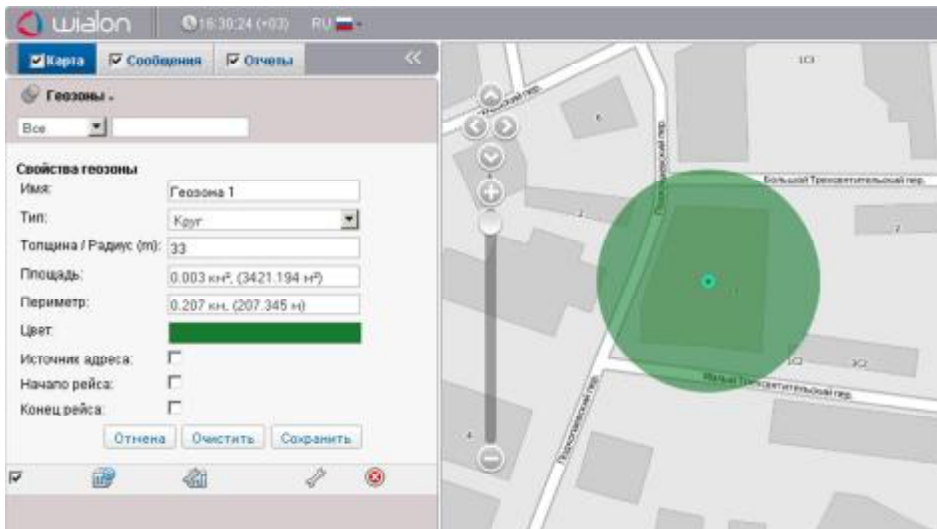
При наведении курсора мыши на объект (при его отображении на карте или в рабочем списке) во всплывающей подсказке показывается текущая информация по объекту: положение, скорость и т.п.

5. Создание геозон

В местах, которые представляют повышенный интерес и должны попадать под какой-нибудь вид контроля, рекомендуется создавать геозоны. Для этого перейдите на вкладку «Геозоны» и нажмите на кнопку «Создать».



Наиболее простой и быстрый для создания тип геозоны — круг с заданным радиусом. Введите название будущей геозоны, выберите тип «круг», сделайте двойной щелчок левой кнопкой мыши по карте в месте предполагаемой геозоны, при необходимости откорректируйте радиус и цвет и нажмите «Сохранить».



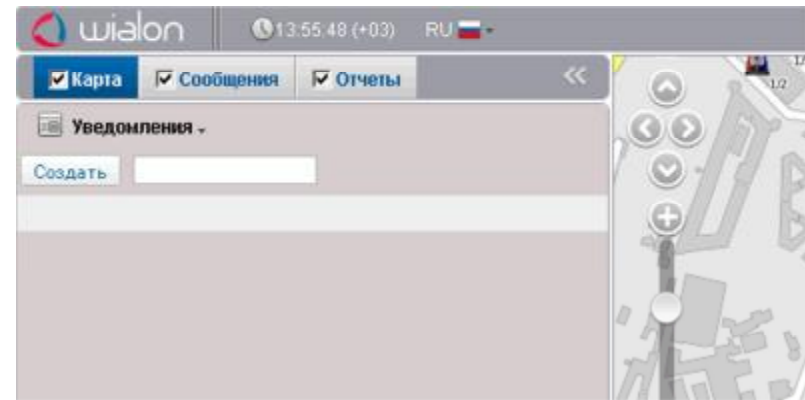
Поставьте галочку «Источник адреса», для отображения названия геозоны в отчетах.

Аналогичным образом создайте столько геозон, сколько необходимо.

Если необходима геозона более сложной формы, выберите тип «полигон» или «линия». Тогда для создания геозоны надо будет поставить на карте несколько точек, формирующих границы геозоны.

6. Настройка уведомлений

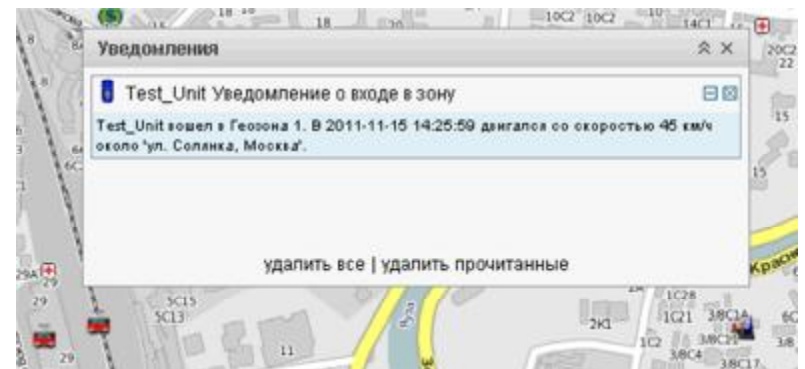
Теперь создадим уведомление о входе в геозону. Перейдите на вкладку «Уведомления» и нажмите «Создать».



Перемещаясь по диалогу от страницы к странице при помощи кнопки «Далее», задайте следующие параметры для работы уведомления:

- Выберите свой объект (отметьте его флажком).
- Выберите тип контроля (пункт «Контроль геозоны»).
- Укажите тип проверки (пункт «Контролировать вход в геозону») и выберите нужную геозону из списка (кликните по ней). Для выбора нескольких геозон зажмите клавишу <ctrl> на клавиатуре.
- Оставьте тот текст уведомления, которые предлагается по умолчанию.
- Выберите способ доставки уведомления, например, «Отобразить онлайн уведомление во всплывающем окне».
- Введите название уведомления.
- В конце нажмите «ОК».

При срабатывании онлайн-уведомление появится в правом верхнем углу окна программы.

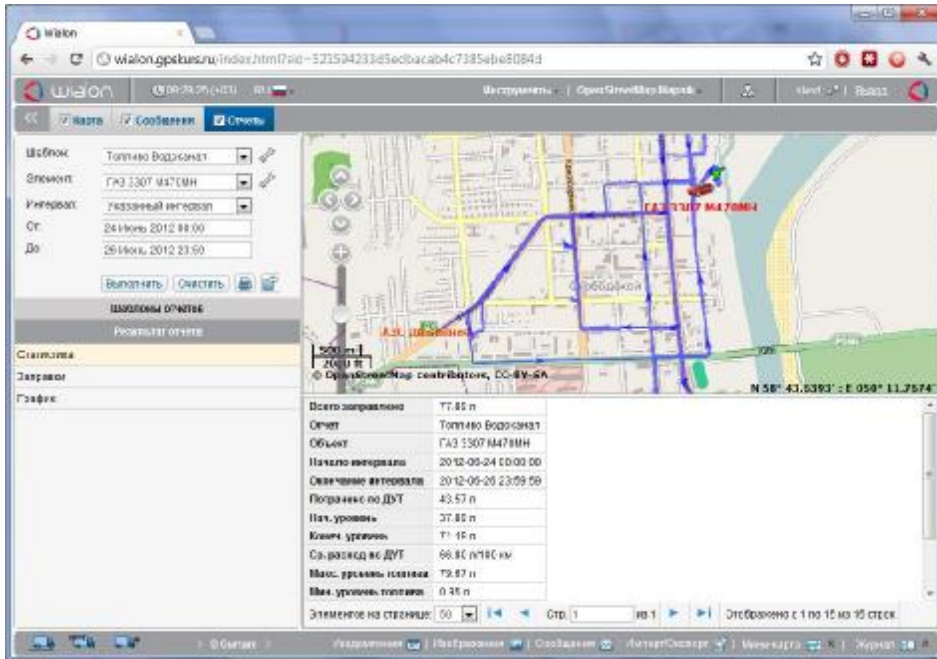


7. Отчеты

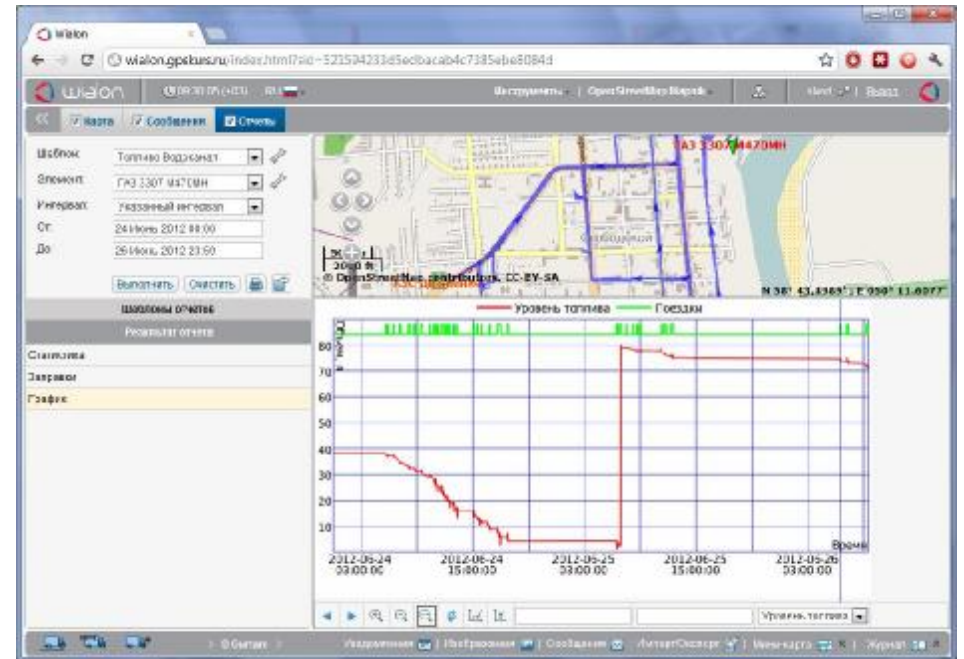
Переход в режим отчетов осуществляется при помощи переключателя режимов над рабочей областью. Вероятно, у вас уже настроены некоторые шаблоны отчетов, используйте их.

7.1. Работа с отчетом

Задайте параметры отчета (выберите объект, шаблон, отчетный интервал) и нажмите «Выполнить».

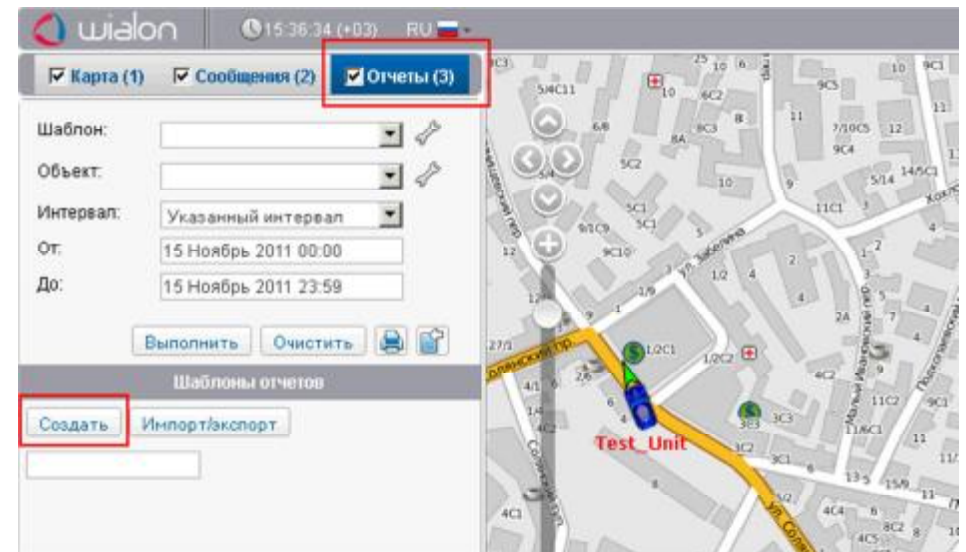


Сгенерированный отчет появится справа. Между разделами отчета (таблицами и графиками) можно переключаться при помощи навигационной панели слева. Кроме того, отчет может быть экспортирован в файл и сохранен на диск или распечатан (кнопки «Экспорт в файл» и «Печать»).



7.2. Создание нового шаблона отчета.

При необходимости создания новых, перейдите в режим отчетов и нажмите кнопку «Создать».



Создадим шаблон, который будет содержать две таблицы (по посещению геозон и по превышению скорости) и один график (график пробега). Этот шаблон мы впоследствии

используем для того, чтобы сгенерировать отчет по выбранному объекту за заданный интервал времени.

В диалоге шаблона отчета (который открывается после нажатия кнопки «Создать») нажмите кнопку «Добавить таблицу» и выберите тип таблицы «Геозоны». Слева отметьте флажками столбцы, которые Вы хотите видеть в этой таблице. Справа выберите геозону(ы). Нажмите «ОК». Таблица будет добавлена в шаблон.



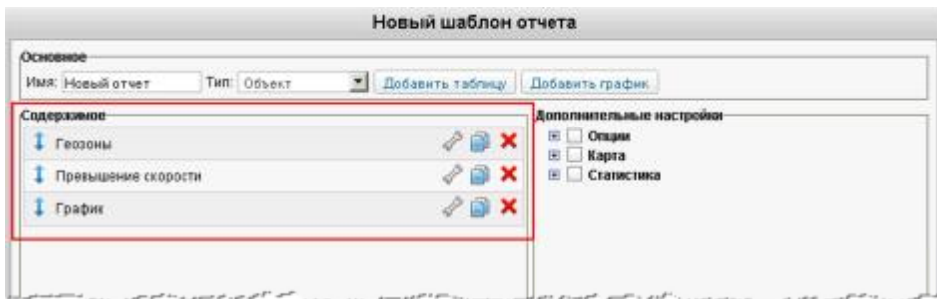
Далее добавим вторую таблицу – «Превышение скорости» (именно для ее формирования в свойствах объекта мы устанавливали параметр «Ограничение скорости»). Для этого в диалоге шаблона отчета нужно снова нажать кнопку «Добавить таблицу» и выбрать соответствующий тип таблицы из выпадающего списка. Выберем необходимые столбцы, а в фильтре «Длительность» справа укажем, что нам необходимы превышения, которые длились не менее одной минуты. Нажмите «ОК». Вторая таблица будет добавлена в шаблон.



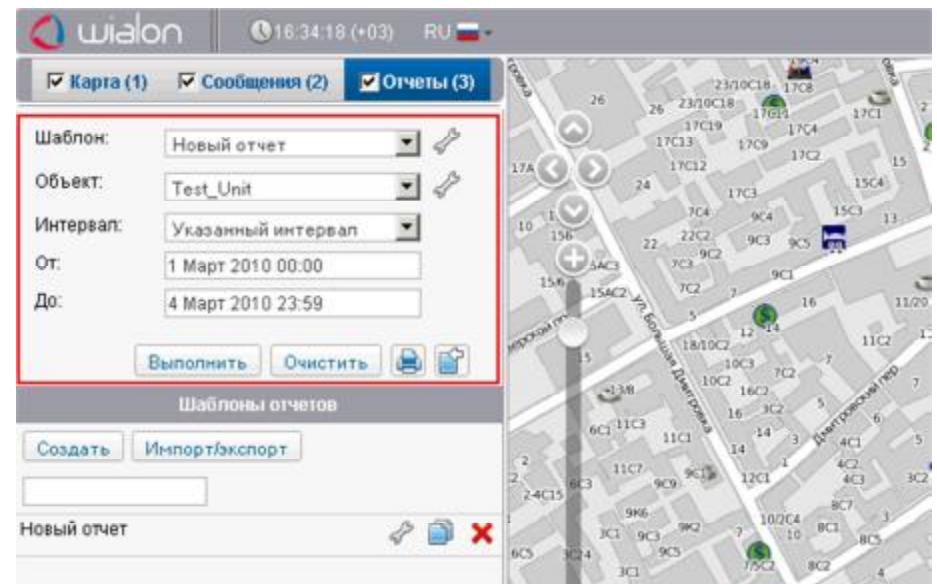
Теперь нажмите кнопку «Добавить график» и отметьте флажком нужный вид графика (например, пробег в поездках). Учтите, что для формирования многих видов графиков необходимы соответствующие датчики. Нажмите «ОК».



Вот так теперь выглядит диалог шаблона отчета. Слева отображается его содержимое (перечень имеющихся таблиц и графиков). Осталось дать шаблону имя и сохранить его.

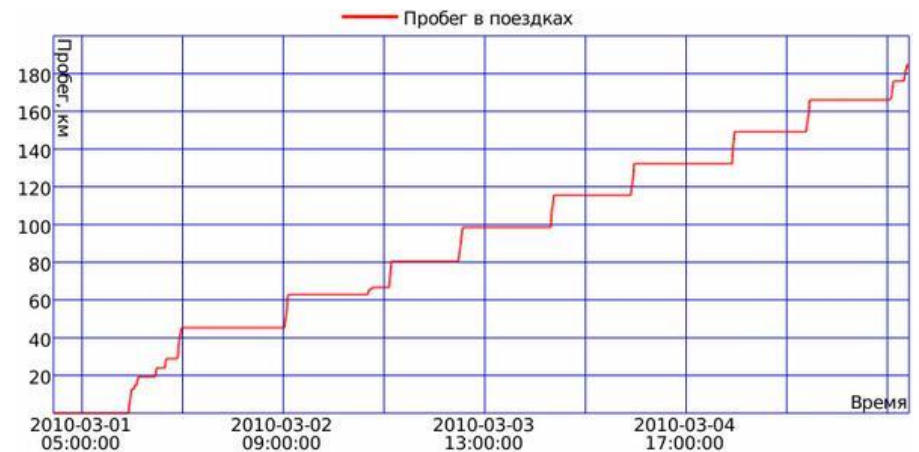


Теперь, используя созданный шаблон, можно сгенерировать отчет. Задайте параметры отчета (выберите объект, шаблон, отчетный интервал) и нажмите «Выполнить».



Сгенерированный отчет появится справа. Между разделами отчета (таблицами и графиками) можно переключаться при помощи навигационной панели слева. Кроме того, отчет может быть экспортирован в файл и сохранен на диск или распечатан (кнопки «Экспорт в файл» и «Печать»).

Геоцена	Время входа	Время выхода	Длительность	Пробег	Ср. скорость	Макс. скорость
Геоцена 2	2010-03-01 12:48:42	2010-03-01 15:11:56	2:23:14	2.45 км	1 км/ч	25 км/ч
Геоцена 1	2010-03-01 15:12:26	2010-03-01 15:13:56	0:01:28	0.55 км	22 км/ч	31 км/ч
Геоцена 1	2010-03-01 15:18:35	2010-03-01 15:19:35	0:01:00	0.98 км	53 км/ч	61 км/ч
Геоцена 2	2010-03-01 16:40:56	2010-03-01 18:18:37	1:37:41	2.32 км	1 км/ч	30 км/ч
Геоцена 1	2010-03-02 09:37:54	2010-03-02 09:41:44	0:03:50	0.53 км	8 км/ч	59 км/ч
Геоцена 1	2010-03-03 09:52:20	2010-03-03 09:54:18	0:01:58	0.99 км	30 км/ч	58 км/ч
Геоцена 1	2010-03-03 09:54:34	2010-03-03 09:55:38	0:01:04	0.45 км	26 км/ч	49 км/ч



Более подробная документация <http://docs.gurtam.com/ru/hosting/start>